



# WELCOME BACK

## Welcome Back Staff

Brenda Storey  
*Director*

Naomi Marcus  
*Educational Case Manager*

Sylvia Moreno  
*Educational Case Manager*

Paul Castellano  
*Management Assistant*

Araceli Gutierrez  
*Program Assistant*

**To make an appointment with an educational case manager or to confirm class or workshop registration, please contact:**

**(415) 561-1833**

City College of San Francisco  
John Adams Campus  
1860 Hayes Street, Room 221  
San Francisco CA 94117

### Fall Office Hours

Monday  
12 noon to 8 p.m.

Tuesday  
12 noon to 8 p.m.

Wednesday  
9 a.m. to 1 p.m.  
5 to 8 p.m.

Thursday  
12 noon to 8 p.m.

Friday  
9 a.m. to 12 noon  
2 to 5 p.m.

Saturday  
8:30 a.m. to 12:30 p.m.

## Volume 1, Issue 6

## Announcements & Updates

### *Farewell and Welcome*

The Welcome Back staff wants to acknowledge the contributions that Lupita Ramirez, MSW, Educational Case Manager, has made to the start-up of the center and congratulates her on obtaining her Masters in Social Work this past May. We wish her the best in the future and in the pursuit of her license as a social worker.

We also want to announce the hiring of a new Educational Case Manager. Sylvia Moreno, MSW, will begin working at the Center on August 1, 2002. Ms. Moreno has over 20 years experience as a social worker in various social services and health settings.

### *Psychologists*

You can become licensed in California as a Marriage and Family Therapist (MFT) through the Board of Behavioral Sciences. Look at the requirements list in their website at [www.bbs.ca.gov](http://www.bbs.ca.gov) or call them at (916) 445-4933. The first step would be to have your credentials evaluated by the International Education Research Foundation (IERF) and obtain a "Detail Report". Look at their website [www.ierf.org](http://www.ierf.org) or call them at (310) 258-9451. Your education must be equivalent to a Masters Degree in the United States in order to get licensed. Supervised experience in the

United States, additional training, and a written and oral examination are also required for licensure.

We will have a meeting with psychologists and social workers on Thursday, August 1, 2002, 2:00 p.m., at CCSF John Adams, Room 218, to provide an overview of the licensing process and job opportunities available that do not require a license.

### *Physical Therapists*

Unless your school is on the accreditation list of the American Physical Therapy Association ([www.apta.org](http://www.apta.org)), you must have your educational credentials evaluated by one of five credentialing agencies listed on the Physical Therapy Board of California website at [www.ptb.ca.gov](http://www.ptb.ca.gov). The phone number to the Physical Therapy Board of California is (916) 263-2550. If your education is considered equivalent, you will then need to take and pass the National Physical Therapy Exam and a California Law Examination followed by 9 months of supervised clinical service.

Physical Therapists need to be aware that there is a national movement to increase educational requirements for licensure to possession of a Masters Degree. For now a Bachelor's Degree in physical therapy is sufficient.

### *M.D. Study Groups*

Thank you to those of you who returned the MD Questionnaire and expressed an interest in participating in study groups for the USMLE exams. We have several meetings scheduled for July with the physicians who volunteered to coordinate these meetings and expect the study groups will start in August. We will keep you informed.

### *Dentists Meeting*

A meeting for dentists was held on June 8<sup>th</sup> to discuss the changes in California's licensing regulations for foreign-trained dentists. California is eliminating the CA Restorative Technique Examination (RT Exam) effective January of 2004. This means that unless the Dental Board of California has approved your school, you will have to obtain further education to become licensed as a Dentist in California. In order to take the RT Exam before it is eliminated, you must pass the National Board Dental Exam-Part I when it is given in December of 2002. This will give you time to take and pass the National Board Dental Exam-Part II and register in time for the RT Exam. If you have any questions about this process, please contact your educational case manager or Paul at (415) 561-1833.

**2nd Quarter 2002  
abril-mayo-junio 2002**

## Anuncios

### **Despedida y Bienvenida**

El personal de Welcome Back quiere reconocer la excelente contribución de Lupita Ramirez durante el inicio del programa y felicitarla por obtener su Maestría en Trabajo Social. Le deseamos lo mejor en el futuro y buena suerte en el proceso de obtener su licencia como trabajadora social.

También queremos informarles que hemos contratado una nueva Consejera Educativa. Su nombre es Sylvia Moreno, MSW, y empezará a trabajar en el Centro el 1 de agosto del 2002. La Sra. Moreno ha ejercido como trabajadora social en varios programas sociales y de salud por más de veinte años.

### **Psicólogos**

Los psicólogos pueden obtener una licencia como Terapeutas de Parejas y Familias (en inglés "Marriage and Family Therapist" o MFT) a través del Board of Behavioral Sciences. Para información en los requisitos visite la dirección en el internet [www.bbs.ca.gov](http://www.bbs.ca.gov) o llame al teléfono (916) 445-4933. El primer paso es evaluar los documentos de titulación académica a través de la agencia llamada "International Education Research Foundation (IERF)" y solicitar para obtener el "Detail Report." Para más información visite la dirección en el internet [www.ierf.org](http://www.ierf.org) o llame al teléfono (310) 258-9451. Para obtener una licencia como psicólogo, su educación académica tiene que ser determinada como equivalente a una Maestría (postgrado) en los Estados Unidos. Si su educación es considerada

equivalente, los próximos pasos son obtener horas de experiencia supervisada, atender varios talleres y tomar dos exámenes (escrito y oral).

La primera reunion con los psicólogos y trabajadores sociales será el jueves, el 1 de agosto del 2002, a los 2:00 en la tarde en el Salón 218, CCSF John Adams Campus. En estas reuniones discutiremos los procesos para obtener la licencia y oportunidades de trabajo que no requieren una licencia.

### **Fisioterapeutas**

El primer paso para los fisioterapeutas es evaluar los documentos de titulación académica a través de una de las cinco agencias especificadas por el "Physical Therapy Board of California." Para obtener esta información, visite la dirección en el internet [www.ptb.ca.gov](http://www.ptb.ca.gov) o llame al (916) 263-2550. La única excepción a este proceso sería si su escuela es acreditada por la Asociación Americana de Terapia Física. Para obtener esta información, visite la dirección en el internet [www.apta.org](http://www.apta.org). Usted es elegible para tomar el Examen Nacional de Terapia Física y el examen sobre las leyes de California si la evaluación demuestra que su educación es equivalente o si su escuela ha sido acreditada por la Asociación de Terapia Física. Después de aprobar los exámenes, necesita obtener 9 meses de experiencia clínica supervisada antes que le otorgen su licencia.

Es importante tener en cuenta que existe un movimiento nacional que esta tratando de pasar una ley que requerirá un nivel de Maestría (postgrado) para los fisioterapeutas.

Actualmente solo se requiere un nivel de Bachillerato (licenciatura).

### **Grupos de Estudio para Médicos**

Basándonos en los cuestionarios para médicos que recibimos expresando interés en grupos de estudio para los exámenes de USMLE, estamos planificando varias reuniones con los médicos interesados para coordinar los grupos de estudio. Posiblemente, estos grupos empezarán en agosto de 2002. Los mantendremos informados.

### **Reunión Para Dentistas**

El pasado 8 de junio tuvimos una reunión donde discutimos los cambios en California para dentistas que cursaron sus estudios en el extranjero. El examen que hasta ahora ha sido requerido para los dentistas que estudiaron en el extranjero será eliminado a partir de enero de 2004. Este examen es conocido como "Restorative Technique Examination (RT Exam)." Esto quiere decir que a menos que su escuela haya sido acreditada por el "Dental Board of California," usted tendrá que volver a estudiar por varios años para poder obtener una licencia en California para ejercer como dentista. Si desea tomar el RT Exam antes de que sea eliminado, tiene que tomar y aprobar el National Board Dental Exam-Part I cuando lo administran en diciembre de 2002. Esto le dará tiempo de tomar el National Board Dental Exam-Part II y registrarse a tiempo para el RT Exam.

Si tiene alguna pregunta sobre este proceso o estos cambios, por favor comuníquese con su consejera educativa o llame a Paul al (415) 561-1833.

### **Vocational English for Health Workers**

Camilla Bixler, ESL Instructor, will be offering ESLV 3830-Vocational English for Health Workers at CCSF John Adams Campus for persons with intermediate English level skills.

Class will be held on Monday through Friday, 8:15 to 10:15 a.m.

City College of San Francisco Fall classes begin Monday, August 19, 2002. Contact CCSF at (415) 561-1900 to register for this noncredit course or register online at:

[http://www.ccsf.edu/Services/Matriculation\\_Office/noncredit/](http://www.ccsf.edu/Services/Matriculation_Office/noncredit/)

### **CCSF Telecourses on EATv**

Just imagine learning English while enjoying your morning coffee. Make it happen! CCSF EATv, Cable Channel 27-San Francisco, will be presenting *Connect with English (ESL Program)* on Monday through Friday, 7:30-8:00 a.m., beginning August 26, 2002.

The *Connect with English* telecourse will present a series of thematically-driven, short-situational dramas helpful to ESL students.

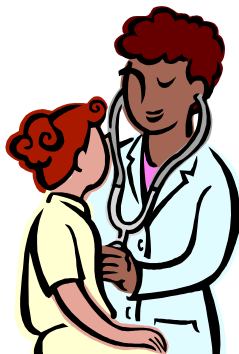
To receive EATv, you must be a San Francisco "Basic Tier" AT&T Cable subscriber. Visit [www.ccsf.edu/eatv/](http://www.ccsf.edu/eatv/) for other telecourses of interest.

## Nurses

Foreign trained nurses generally have two options to obtain a license to practice. The first option is to send an application to the California Board of Registered Nurses. Their website is [www.rn.ca.gov](http://www.rn.ca.gov) and their phone number is (916) 322-3350. The second option is to send an application to the Board of Vocational Nursing. Their website is [www.bvnpt.ca.gov](http://www.bvnpt.ca.gov) and their phone number is (916) 263-7830. Both boards will evaluate academic credentials and once approved will give permission to take the national exam required. The exam for a registered nurse is known as NCLEX-RN and for a vocational nurse it is NCLEX-PN.

In California, a Registered Nurse's (RN) role includes direct clinical care of patients, as well as supervising the work of other nurses, communicating directly with doctors and patients' relatives, social workers, and other hospital staff members. Often, a registered nurse is responsible for critical decision making, as well as patient admission and discharge. In order to perform all these functions, a foreign

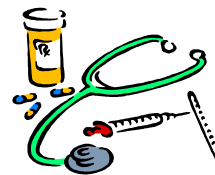
nurse needs to speak excellent English. The Licensed Vocational Nurse (LVN) takes care of patients. Many foreign nurses find that, if they have limited English skills when they arrive, it is easier to take and pass the LVN Exam than the RN Exam. While working as an LVN in a hospital setting, a foreign nurse can learn more English, become comfortable with pharmacological abbreviations, observe at close hand the role of the RN, and eventually take and pass the RN Exam.



The Welcome Back Center is offering a special refresher course for foreign nurses, aimed at helping them pass the

LVN Exam and prepare them to actually function as an LVN in a California hospital. This LVN Refresher Course is one semester long and is offered in conjunction with City College of San Francisco's Department of Vocational Nursing. The course runs 16 weeks, four days a week. Two days are in the classroom, reviewing basic nursing theory. Two days are clinical practice days in local hospitals, performing direct patient care under the supervision of nursing instructors. This program is free for our participants, but there are some fees involved for uniforms, textbooks, stethoscopes, etc. The total cost is approximately \$350-\$400.

We will be offering the LVN Refresher Course during Fall Semester 2002 and Winter Semester 2003. If you have any questions, please call Naomi Marcus at (415) 561-1831.



## Enfermeras

Enfermeras graduadas en el extranjero generalmente tienen dos opciones para obtener una licencia (permiso) para ejercer como enfermeras. La primera opción consiste en mandar una solicitud al "California Board of Registered Nursing" (enfermera titulada). La dirección en el internet es [www.rn.ca.gov](http://www.rn.ca.gov) y el teléfono es (916) 322-3350. La segunda opción requiere mandar una solicitud al "Board of Vocational Nursing" (enfermera práctica). La dirección en el internet es [www.bvnpt.ca.gov](http://www.bvnpt.ca.gov) y el teléfono es (916) 263-7830. Estas dos organizaciones de enfermeras evalúan sus documentos de titulación académica, y una vez aprobados, generan un permiso para tomar el examen nacional requerido. El examen para las enfermeras tituladas se llama "National Council Licensure Examination-Registered Nurse" (NCLEX-RN) y para las enfermeras prácticas, se conoce como el "National Council Licensure Examination-Practical Nurse" (NCLEX-PN). Este

examen se puede tomar en cualquier momento después de recibir el permiso.

Las enfermeras tituladas (RN) son responsables por el cuidado directo a pacientes y adicionalmente están a cargo de otras funciones como supervisión de otras enfermeras, ingresar y dar de alta a los pacientes, comunicación directa con médicos, con la familia del paciente, con trabajadoras sociales y con otro personal del hospital. Debido a todas estas responsabilidades, enfermeras necesitan un buen manejo del inglés.

La enfermera práctica (LVN) también provee cuidado directo a pacientes y generalmente trabaja bajo la supervisión de una enfermera titulada. Muchas enfermeras graduadas en el extranjero prefieren obtener primero la licencia como enfermera práctica. Y después de adquirir experiencia trabajando en los E.U., familiarizarse con las funciones de la enfermera titulada y practicar la terminología médica en inglés, se preparan mejor para el examen de enfermera titulada.

El Centro "Welcome Back" estará ofreciendo un curso para enfermeras graduadas en el extranjero. Este curso se enfoca en la preparación para el examen de enfermera práctica y en las funciones de la enfermera práctica dentro en un hospital. Este curso se titula en inglés como "LVN Refresher," su duración es 16 semanas y se ofrece en colaboración con el Departamento de Enfermería Práctica de City College of San Francisco. En cada una de las 16 semanas, las enfermeras tienen dos días en clases y dos días de práctica en varios hospitales.

En el hospital, las enfermeras proveen cuidado directo a los pacientes bajo la supervisión de una instructora de enfermería. El único costo a los participantes es aproximadamente \$350-\$400 para cubrir gastos de libros y uniforme. Los próximos cursos se ofrecerán en agosto del 2002 y enero del 2003. Si tiene alguna pregunta, por favor comuníquese con Naomi Marcus al (415) 561-1831.

More Welcome Back  
Info . . .

City College of San Francisco  
John Adams Campus  
1860 Hayes Street  
San Francisco CA 94117-1220

Phone: (415) 561-1833  
Fax: (415) 561-1948  
www.e-welcomeback.org



The San Francisco Welcome Back Center is sponsored by City College of San Francisco and San Francisco State University through the Community Health Works of San Francisco, a joint program of the two institutions, and by the San Francisco Bay Area Regional Health Occupation Resource Center.

#### Mission Statement

"To build a bridge between the pool of internationally trained health workers living in California and the need for linguistically and culturally competent health services in underserved communities."

## Intro to the U.S. Health Care System / Introducción al Sistema de Salud de Los E.U.

If you are interested in enrolling in the next series of courses for the Introduction to the US Health Care System, please call the Welcome Back Center at (415) 561-1833. If you leave a voicemail message, please speak slowly, spell your first and last name, and leave a telephone number to return your call.

These courses are taught in English, requiring an intermediate English skill level. Please note that a couple of the courses are being offered on Tuesday and Thursday night. These courses are very popular and fill up quickly; therefore, priority enrollment is given to Welcome Back participants. For dates and times of the Introduction to the US Health Care System courses, please see Fall schedule.



### Introduction to the U.S. Health Care System

#### Fall Session 2002

HLTH 5410—*Organization of Health Services*—Saturdays, September 7 & 14, 9am-1pm

HLTH 5420—*Public Health & Society*—Saturdays, September 21 & 28, 9am-1pm

HLTH 5430—*Health Professions & Practice*—Saturdays, October 12 & 19, 9am-1pm

HLTH 5410—*Organization of Health Services*—Tuesday-Thursday, October 22, 24, 29, & 31, 7-9pm

HLTH 5440—*Contemporary Health Issues*—Saturdays, November 2 & 9, 9am-1pm

Si le interesa subscribirse en los próximos cursos de Introducción al Sistema de Salud de Los Estados Unidos, por favor llame al Centro de "Welcome Back" al (415) 561-1833. Si decide dejar un mensaje, por favor deletree claramente su nombre y apellido y deje su número de teléfono para contestar su llamada.

Estos cursos se enseñan a un nivel de inglés intermedio. Para su conveniencia, dos de los cursos se ofrecerán en las noches de martes y jueves. Estos cursos son muy populares y el cupo se cierra rápidamente, por consiguiente, les damos prioridad a las solicitudes de matrícula de los miembros de Bienvenidos. Para más información sobre las fechas y horarios de los cursos sobre el Sistema de Salud de Estados Unidos, por favor vea las fechas para este otoño.

